



通往那美麗的年代 小藝埕 1920 書店 (Bookstore 1920s)

李志銘 ◎ 作家



· 位在「屈臣氏大藥房」百年街屋的「小藝埕」(ArtYard) 今後盼能吸引不同客群來到迪化街。(照片提供/李志銘)



· 「小藝埕-1920 書店」門口一景。(照片提供/李志銘)

走訪「永樂市場」對面、行經每日遊客香火鼎盛的「霞海城隍廟」旁，一整幢有著氣派巴洛克立面、外觀醒目的「屈臣氏大藥房」李家街屋乃是迪化街（永樂町）一帶著名地標建築，約莫自 2010 年底開始，其中一側牆面陸續掛上了成排磚紅色布旗寫著「1920s' Legacy」（1920 年代遺產或 1920 年代精神），該店名曰「小藝埕」（ArtYard），顧名思義即指「謙卑地在大稻埕賣小藝」，裡頭不僅有咖啡館（爐鍋咖啡）、展演場地（思劇場）、也有手工藝（陶瓷、織布）工作室，以及一間小書店。對此，「小藝埕」創店經營者周奕成盼能吸引不同客群來到迪化街，並期許恢復大稻埕一百年前在文化上的影響力。

只因爲這裡是承載了最多歷史意義的地方。

還記得前些日子看了伍迪艾倫（Woody Allen）的《午夜·巴黎》（Midnight in Paris）彷彿感覺意猶未盡，便不禁想把片中穿越時空的情節「移植」過來、從而開始幻想「午夜臺北」是否也能在街上遇見這麼一輛神奇的 Peugeot 古董汽車，打開車門進去之後便能帶你闖入昔日二、三〇年代的古早臺北市街：那年頭的淡水河畔尚未築起偌高水泥堤防、能令你一眼望見浩浩河川，遙想水運發達的當年船行至此貨物下船，於焉造就了一片風光繁華、船帆如雲，而通往大

稻埕太平町地區（今延平北路一帶）則是蔣渭水所開設的「大安醫院」、「臺灣民報社」和「文化書局」，同時他也在鄰近經營「春風得意樓」（酒樓）作為廣結文人志士的交流場域，並藉由創組「臺灣文化協會」據以啓迪民智、開拓臺灣民族自覺運動風氣之先。除此之外，漫遊其周邊且有音樂家鄧雨賢、陳君玉、周添旺、李臨秋等三五好友經常於傍晚相約「波麗路」西餐廳、「山水亭」臺菜餐館及「天馬茶房」咖啡館聚會談天說地，從藝術文化到思潮時事幾乎無所不聊，一干子黑貓姊黑狗兄穿著英式西服洋裝圓帽，一邊品嚐手中那杯咖啡，一邊聆聽留聲機曲盤隨著節奏韻律微微哼唱出鄧雨賢筆下譜出〈跳舞時代〉曲調歌頌自由愛情時代的來臨……

然而對於當時真正生活二、三〇年代的老臺北人來說，套一句伍迪艾倫式的戲謔口吻：「這一切真如我們想像般美好嗎？」

其實，這就好比《午夜·巴黎》片中男主角 Owen Wilson 扮演的作家吉爾（Gil）回到 1920 年代與海明威、費茲傑羅等文壇巨匠在巴黎邂逅，這無疑便是他內心嚮往已久的黃金年代，豈料當他與繆斯女神 Adriana（當年畢卡索的情婦）相識且又再次意外地坐上馬車、進入更早期的 19 世紀末看見印象派畫家羅特列克與高更之際，Adriana 卻對吉爾宣稱 1890 年代才是她夢寐以求的美好時代。

或許，身處每個不同年代的人們幾乎免不了都在感嘆自己生不逢時，並且總會不時想像、戀慕距離他們先前遙遠的上一個時期才是真正的「黃金年代」。

無獨有偶，過去大稻埕曾是臺北最繁華的地方，爾後伴隨著東區（信義計畫區）新都心的崛起，城市發展軸線由西向東嬗遞，如今大稻埕儘管仍美麗依舊、卻早已繁榮不再。但所幸尚可予人期待的，隱隱然這世界總是不斷帶來巨大變化，以及相對未知的機會。於是乎，一群年輕世代（創業者）為追尋當年由大稻埕發軔的臺灣新文化運動足跡，因此遂有了「小藝埕-1920 書店」（Bookstore 1920s）的誕生。

❁ 臺版日式洋風：百年街屋書店風景

「無經驗可，無精神不可。學歷不拘，愛讀書必須。性別不限，要有魅力無限」、「特殊福利：可用進貨價買書；每日一壺爐鍋咖啡，薪資面議；打扮成 1920 年代風來上班，可享員工分紅配股」。此為「小藝埕-1920 書店」開幕之初招募新進員工的徵人啓事！其中特別提到鼓勵店員在工作場所扮裝成「1920 年代風」現身、如此大喇喇玩起日本青年 Cosplay 次文化的招募條文委實不禁令人會心



• 「小藝埕-1920 書店」無論空間安排或選書方面皆以呈現新舊交融的在地文化意象為主軸。（照片提供／李志銘）



一笑。

話說「小藝埕」店址所在、早自日治時期修建迄今的「屈臣氏大藥房」曾被臺北市文化局列入市定古蹟，多年前卻因為樓下餐飲店不慎引發火災、導致內部木結構付之一炬，後來屋主重建，除了外牆不變動，室內空間完全將過去由福州杉木構成的樓梯與地板皆以鋼筋水泥替代。隨之，就在房屋修建落成後，這幢累積近百年歷史、有著三層樓獨立空間的街屋（左翼）很快便被當時甫從政治圈內隱退、轉而投身尋求「微型（文化）創業」契機的周奕成視為心目中的「夢幻店面」而承租下來。

來到「小藝埕」，開門見山走進這幢老房子街屋一樓便是人文書店「Bookstore 1920s」以及布料設計工作室「印花樂」，此處店面空間不大、卻也自有一番從容愜意的悠然景緻，入口平臺陳列著每月份主題重點書如「小草藝術學院」圖文集《寫給島嶼的情詩》、蘇碩斌的《看不見與看得見的臺北》、謝里法的《紫色大稻埕》等，書架上包含了臺灣文學、美術設計、旅遊踏查、社會思潮以及臺北城市史等相關題材選書，此外在這兒也能找到些二、三〇年代絕版臺灣流行歌復刻唱片專輯，一旁角落還有「小草明信片」以及檜木手工精製的「夢島書寄」信筒倚門而立，整個書店空間可謂具體而微地鮮明標誌出大稻埕從過去到現在的百年文化風景。



·「小藝埕 -1920 書店」閱讀一景。(照片提供/李志銘)



·「小藝埕 -1920 書店」室內風景。(照片提供/李志銘)





· 二樓「爐鍋咖啡」每每不乏有濃郁的咖啡味道伴隨著書香氣息。(照片提供／李志銘)



· 咖啡館內既復古又前衛的空間設計。(照片提供／李志銘)

沿著牆邊樓梯走上二樓則是精品「爐鍋咖啡」(lugu cafe)，這裡不乏經營者早期從網路郵購或二手市場依著不同的機緣經年累月蒐集得來的舊家具(包括老式長條板凳和打字機)、線條造型兼具摩登與古典風味的桌椅，加上挑高天花板搭配紅色方塊地磚，另有視覺穿透的矮櫃陳設之間且隨處擺放著店主人的私房藏書以及各類時事藝文雜誌，營造出既復古又前衛的新鮮感，在幽微溫潤的光影下，彷彿於濃郁的咖啡味道中透著一股書香的獨特氛圍總是令店內生意經常高朋滿座。

至於三樓「思劇場」主要提供商業及藝文公益活動租借，裡頭設有一面挑高五米半、從地面延伸相連至斜屋頂天花板上的壯觀書牆巍峨矗立，堪稱「小藝埕」全店最令人動容的一道招牌 Landmark (空間地標)。



· 「小藝埕」三樓「思劇場」經常不定期舉辦公開(免費)演講活動，後方即是挑高五米半的招牌書牆。(照片提供／李志銘)



· 書店一角擺放著「小草明信片」以及檜木手工精製的「夢島書寄」信筒。(照片提供／李志銘)

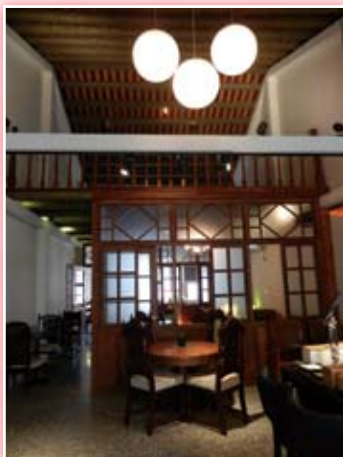


❁ 以「書店」作為精神核心不斷延展：從「小藝埕」到「民藝埕」

2012 年開春，就在「小藝埕」於迪化街百年老屋熱鬧開張一年多後，附近又有另一幢日式洋樓建築適時整修完成，原本醞釀長期實踐「文化街屋」理念、意欲在大稻埕掀起新一波文化產業創新風潮的周奕成眼見機不可失，因此在其領導「世代文化創業群」團隊經營下很快便又取得了承租權、繼而開設第二家店「民藝埕」。

此處離「小藝埕」大約一分鐘腳程，過去長期曾是中藥行，內部有著狹深的三進格局、中段有天井，如今經過修繕之後重新規畫一樓店面為陶瓷賣場「陶一進」、「陶二進」—主要代理日本工藝精品柳宗理 (Sori Yanagi) 白山陶器 (Hakusan) 以及臺灣自創品牌「台客藍」(Hakka-blue) 直營門市；二樓部分開設茶館一名曰「南街得意」，除固定供應文山包種、凍頂烏龍、東方美人、鐵觀音等臺灣本土茶種之外，也有品質極佳的大吉嶺、阿薩姆等西式茶品可供選擇，且每份茶都配有取材自大稻埕各家老字號點心舖的精緻茶點，很多人一到這裡，就好像剎那間掉入時光迴廊、沉浸在一種舊式臺灣家屋悠閒靜謐的氛圍當中，還有那空氣裡不時飄散出淡淡茶香，復古懷舊的歐式古典桌椅，所謂慵懶而自得的小日子當莫過於此。

當初之所以將店名取作「民藝埕」，根據周奕成的說法，乃是期許這裡將來能夠逐步實現「亞洲民藝匯聚大稻埕」之意，同時為了更深入理解、宣揚所謂「民藝」思想，周奕成不僅籌設了日本近代工業設計師柳宗理 (日本「民藝之父」柳宗悅之子) 的作品展，也繼而開辦一系列「民藝與設計」講座、於 2012 年 7 月底首度請來長期研究日本工藝文化的林承緯 (助理教授) 在此進行「柳宗悅的民藝之美」專題演講。



· 「民藝埕」二樓茶館流露出一種舊式臺灣家屋特有悠閒靜謐的空間氛圍。(照片提供／李志銘)



· 「民藝埕」一樓店面陳列柳宗理的工藝設計作品展。(照片提供／李志銘)

❁ 著重連結在地生活的文化聚落

回顧過去，距離當年蔣渭水在太平町（今延平北路）開設「文化書局」（1926）、《臺灣通史》作者連雅堂創立「雅堂書局」（1928），以及當時蔣渭水出資贊助、由謝雪紅與楊克培共同開設的「國際書局」（1929），迄今為止大稻埕地區已經足足超過七、八十年以上的長時間裡沒有過任何一家（在地）書店了，直到「小藝埕」的出現。

「大稻埕的輝煌盛世，正是在 1920 年代」，周奕成表示：「然而在大稻埕開店創業並非只是單純為了懷舊，而是希望能在延續既有的歷史基礎上進一步創新」。職是之故，近年來相繼開張的「小藝埕」與「民藝埕」不僅致力於連結過去曾在大稻埕引領風騷的文化產業（包括茶、中藥、織布、戲曲、古蹟建築），而在做生意的同時，周奕成更強調的是與在地生活文化緊密結合—諸如開店初期舉辦「文化協會九十周年活動」、播放本土音樂劇《渭水春風》，另於 2012 下半年度也將會陸續發行《大藝埕街刊》、策畫「夢遊 1920 變裝遊行」以及迎接「郭雪湖名畫《南街殷賑》重回故里行動」，甚至為配合鄰近霞海城隍廟舉行民俗慶典的陣頭活動，店家還特地在「民藝埕」門口奉茶慰勞陣頭小兄弟們及來賓信眾。

此外，為求和當地生活作息同一步調，無論是「小藝埕」或「民藝埕」到了晚上七點鐘都一概跟著熄燈打烊。正所謂「新」事業和「舊」傳統彼此之間應當相互學習、和睦共存，「我把創業視為創作，文化事業應該先做了再說」，店主周奕成深自期許在未來十年內（2020 年之前）將大稻埕賦予新生命，祈使之成為一處能夠引發更多藝文思潮與公共討論的文化重鎮。

也許，對於你我聽慣了爵士樂或現代流行樂的普通讀者而言，不妨也該來一趟「小藝埕-1920 書店」試著聽聽鄰近大稻埕在地的北管八音。📖

小藝埕 (ArtYard)

地址：臺北市迪化街一段 32 巷 1 號

電話：886-2-2552-1321

民藝埕 (ArtYard)

地址：臺北市迪化街一段 67 號

電話：886-2-2552-1367 | FAX：886-2-2552-1339

營業時間：週一～週日 早上 9 時～下午 7 時（天天開店、無公休日）

網址：<http://www.artyard.tw>

Email：ask@artyard.tw